

MONITORIZAREA PĂȘĂRILOR COMUNE

Realizat în parteneriat între: SOCIETATEA ORNITOLOGICĂ ROMÂNĂ (coordonator), ASOCIAȚIA PENTRU PROTECȚIA PĂȘĂRILOR ȘI A NATURII GRUPUL MILVUS și FACULTATEA DE BIOLOGIE ȘI GEOLOGIE, UNIVERSITATEA BABEȘ-BOLYAI
OP 7, CP 18 • 400370 Cluj • Tel/fax: 0264 438 086 • Web: <http://monitoring.sor.ro>



Rezultatele programului „Monitorizarea Păsărilor Comune” în perioada 2006-2009

Szabó D. Zoltán, Cristi Domșa, Nagy H. Beáta, Fenesi Annamária

Monitorizarea păsărilor comune are o istorie lungă în Europa. Studiul periodic, repetat al păsărilor comune este important pentru a obține o imagine clară despre mărimea, distribuția, starea și eventualele schimbări ale efectivelor locale de păsări. Datele colectate indică totodată sănătatea și starea naturii și a mediului, păsările fiind un grup de indicatori foarte sensibili la schimbările mediului natural. În prezent, numai în Europa sunt în derulare 28 de proiecte de monitoring. Metoda folosită pentru evaluarea populațiilor nu este unică, unele programe folosesc transecte, altele cartare de teritorii, sau puncte de observare, dar rezultatele obținute sunt compatibile și se pot folosi pentru calcularea indicilor europeni despre starea acestor specii de păsări. În anul 2009 EBCC (*European Bird Census Council*) a publicat cea de a patra ediție a unui raport intitulat „Starea Păsărilor Comune din Europa”, care prezintă tendințele populațiilor de păsări comune pe baza datelor colectate din 21 de țări europene în perioada 1980-2008. Dintre cele 135 de păsări studiate 55 de specii prezintă un o tendință descrescătoare a populațiilor la nivelul Europei (mai multe detalii pe www.ebcc.info). La nivelul Uniunii Europene s-a definit un indice numit *Farmland Bird Index* (Indicele Păsărilor din Habitate Agricole) și este folosit ca unul dintre cei mai importanți indici statistici în trasarea politicilor de mediu la nivel comunitar.

Monitorizarea Păsărilor Comune din România (MPC), un program generic pentru monitorizarea speciilor de păsări comune și larg răspândite în România, a fost dezvoltat în anul 2006 de către *Societatea Ornitologică Română*. Începând din anul 2007 acest program este realizat în parteneriat cu *Asociația pentru Protecția Păsărilor și a Naturii Grupul Milvus* și *Facultatea de Biologie și Geologie, Universitatea Babeș-Bolyai*. Metodele folosite în cadrul acestui proiect au fost elaborate în așa fel încât rezultatele să fie integrate în proiectul pan-european de monitorizare a păsărilor comune (*Pan-European Common Bird Monitoring*) și să fie folosite pentru calcularea indicilor sus menționați.

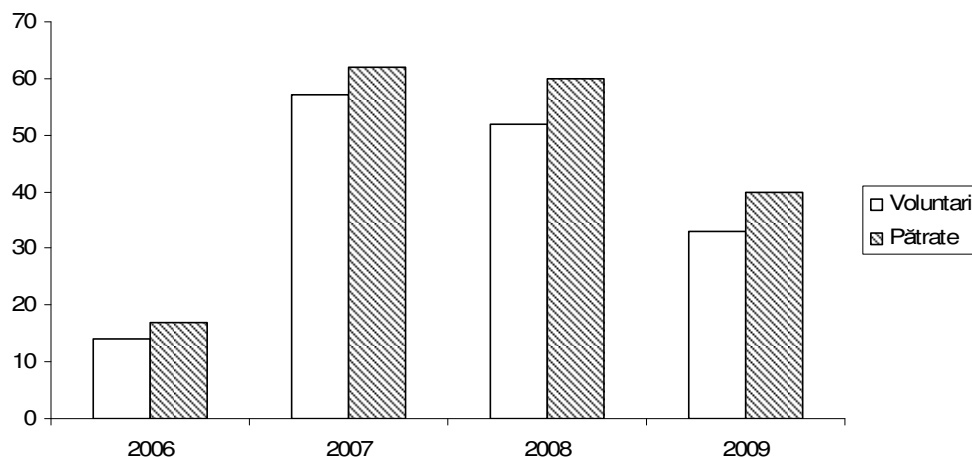


Fig. 1. Numărul voluntarilor și a pătratelor monitorizate în perioada 2006-2009

O importantă caracteristică a acestor programe de monitoring este că se bazează pe munca voluntarilor, care cunosc speciile comune de păsări. Pe când în 2006, în primul an al programului MPC doar 17 voluntari au efectuat monitoringul, în 2007 numărul voluntarilor a crescut semnificativ, astfel încât, în total 53 de voluntari au trimis date conform metodologiei programului din 61 de pătrate de monitoring. Această creștere a participanților s-a păstrat și în 2008, dar din păcate o scădere semnificativă s-a constatat în anul 2009, când am primit jurnale completate de la doar 40 de pătrate (Fig. 1).

Distribuția pătratelor monitorizate nu este uniformă, au rămas în continuare mari suprafețe libere, în partea de sud-vest și de est a țării. În 2008 și 2009 s-au alăturat mai mulți voluntari noi dar numărul pătratelor de monitoring nu a crescut semnificativ, deoarece mulți participanți din anii trecuți n-au mai repetat monitoringul (Fig. 2).

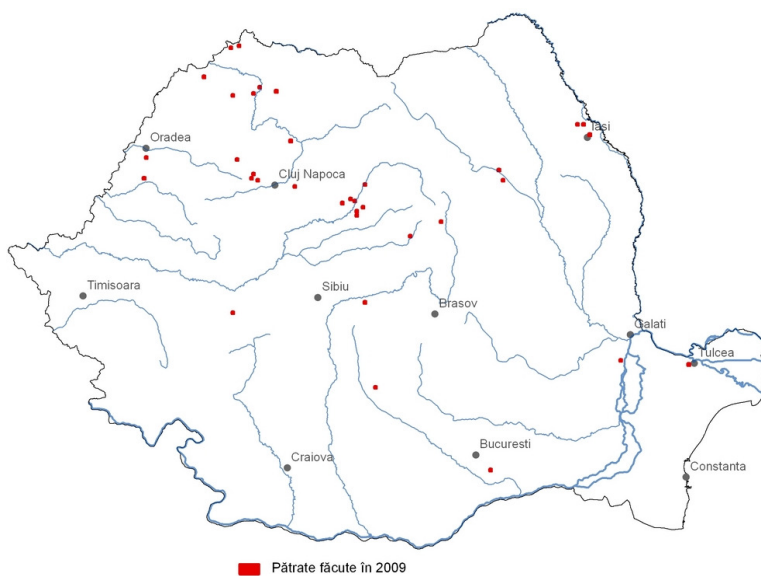


Fig 2. Pătrate de monitoring în 2009

Dintre categoriile de habitate acoperite de program (calculate pe baza CORINE LandCover), dominante sunt habitatele agricole, reprezentând 65% din suprafața totală monitorizată (Fig. 3). Comparând cu proporția habitatelor agricole la nivelul întregii țări (56%) aceasta înseamnă o supra-reprezentare. Proporția pădurilor acoperite de monitoring este de 20%, reprezentând un procent scăzut comparativ cu proporția la nivelul țării care este 31% (Fig. 3).

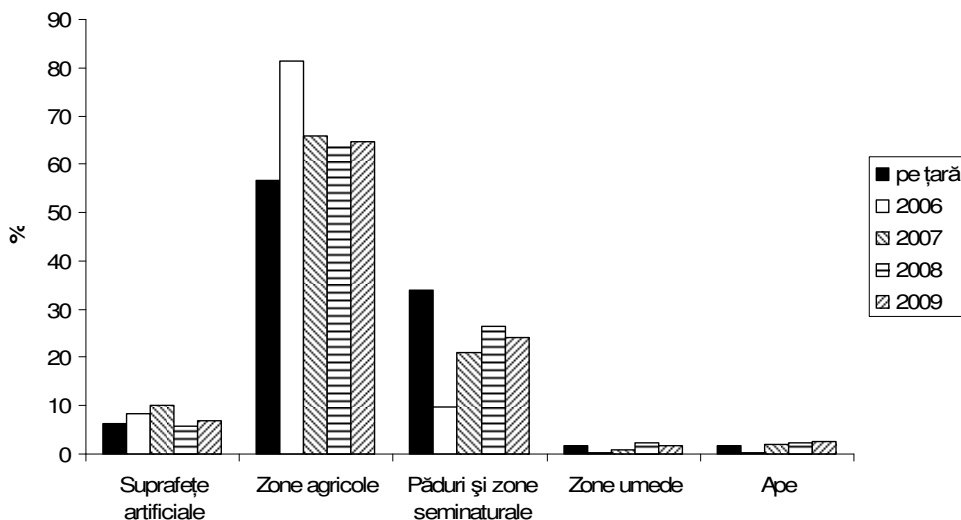


Fig. 3. Habitate după clasificarea CORINE între 2006-2009

1. ciocârlia de câmp (*Alauda arvensis*)
2. graur (*Sturnus vulgaris*)
3. cuc (*Cuculus canorus*)
4. grangur (*Oriolus oriolus*)
5. presură sură (*Miliaria calandra*)
6. mierlă neagră (*Turdus merula*)
7. pitigoi mare (*Parus major*)
8. cotofană (*Pica pica*)
9. presură galbenă (*Emberiza citrinella*)

Tabel 1. Lista speciilor cel mai frecvent observate în anul 2009

Continuitatea monitoringului este necesară deoarece rezultatele programului nu conferă estimări absolute, indicele se bazează pe evoluția, schimbarea, în timp a populațiilor de păsări. Abia acum, după 3-4 ani, putem calcula primii indici care să reprezinte starea biodiversității în România; dar pentru indici realiști avem nevoie de mult mai multe informații. Totuși, primele tendințe în schimbările populațiilor speciilor comune au fost calculate, bazate pe datele celor 4 ani de monitoring. Datele au fost analizate cu ajutorul programului TRIM, un program conceput special pentru analiza datelor de monitoring. Ca nivel de bază (adică 100%) a fost folosit anul 2006 și au fost folosite numai observațiile realizate în interiorul cercului de 100 de metri.

În figura 4 și 5 sunt prezentate primele rezultate, bazate pe datele obținute între 2006 și 2009 în cadrul programului MPC, în cazul două specii comune. Lângă tendințele din România sunt prezentate situația la nivelul European.

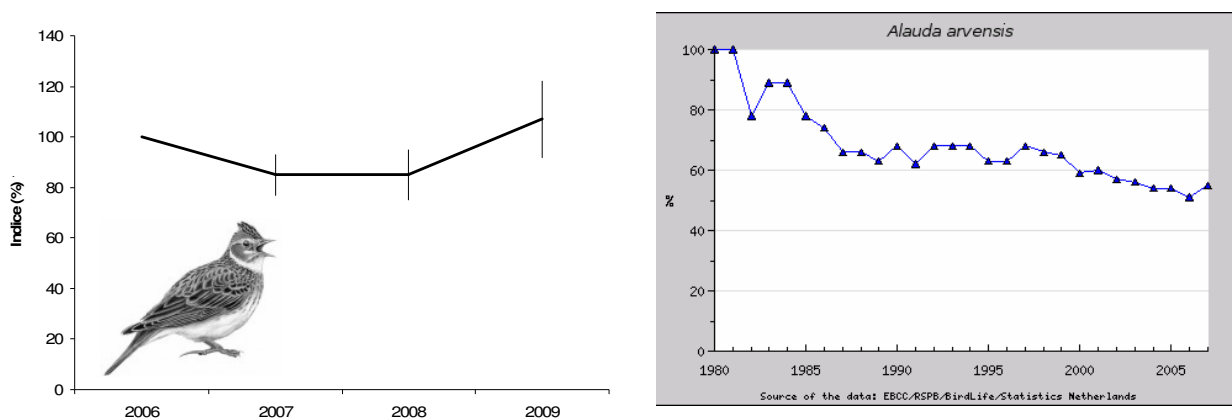


Fig. 4. Ciocârlia de câmp (*Alauda arvensis*) în România (stânga) și în Europa (dreapta)

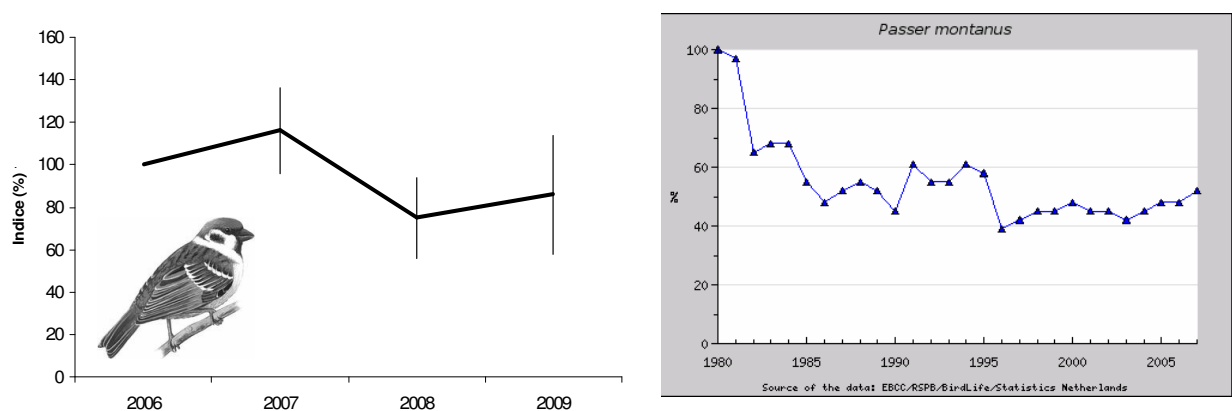


Fig. 5. Vrabia de câmp (*Passer montanus*) în România (stânga) și în Europa (dreapta)

Nu există o limită maximă de participanți sau de pătrate în acest program. Totuși, pentru date informative și calitative, suprafața țării și diferitele habitate trebuie să fie foarte bine reprezentate. În multe țări europene programul rulează cu foarte mulți voluntari (în jur de 1000 de voluntari în Ungaria, Germania, Franța, Anglia), dar luând în considerare gradul general de interes față de problemele de mediu și legate de natură în România și faptul că ornitologia și cunoașterea păsărilor nu au o mare tradiție în țara noastră (ca de exemplu în Anglia), un număr constant de 100-150 de voluntari cu o acoperire teritorială echitabilă, ar furniza informații satisfăcătoare.

Un program de asemenea anvergură se poate baza numai pe contribuția ornitologilor amatori, iubitori de natură, dornici să afle ce se întâmplă cu păsările României la o scară largă. Cu toții știm că natura suferă schimbări, fie din cauze naturale, fie din cauza oamenilor. Păsările se comportă ca un barometru, reflectă aceste schimbări. Trebuie numai să fim atenți, să aflăm din timp despre aceste modificări, ca la nevoie să știm unde trebuie să intervenim.

Vă invităm să ne ajutați în continuare sau să vă alăturați nouă dacă până acum nu ați încercat!

Mulțumiri

În primul rând vrem să mulțumim voluntarilor care prin munca lor au furnizat datele pentru acest proiect:

În 2009: Aczél-Fridrich Zsuzsanna, Arghius Viorel, Baltag Emanuel-Stefan (2 pătrate), Böndi László (2 pătrate), Bugariu Sebastian, Chirilă Florin, Cozma Maria Manuela (2 pătrate), Crintoaie Claudiu, Csép Antal (2 pătrate), Debreczeni Gergely, Domșa Cristi (2 pătrate), Fântână Ciprian, Fazekas Lóránd, Gyórbíró István, Kiss István, Kiss Réka, Kovács István, Lapoși Alexandru (2 pătrate), Maer Viorel, Mestecăneanu Adrian, Miholcsa Tamás, Nagy Attila, Papp Tamás, Pârâu Liviu Gabriel (2 pătrate), Pauliuc Csilla, Stermin Alexandru Nicolae, Sugár Szilárd, Szabadi Andrea, Szabó D. Zoltán, Szabó Géza, Szabó József, Török Annamária, Vernescu Marius.

Între 2006-2008: Ambrus László, Apopei Andreea Elena, Bădărău Dan, Belényessy Sándor, Beke Sabrina, Bișu Silvana, Bodó Botond, Boboescu Iulian Zoltan, Bolboacă Lucian, Buda Bianca, Bunea Maria, Ciobanu Viorica, Coman Daniel, Daróczi Szilárd, Deák Attila, Dobocan Andreea, Domșa Cristian, Dragusin Patricia, Dulgheru Alexandru, Fulger Ana, Fülöp Attila, Gherhardt Tudor, György Károly, Hegyi Barna, Hegyeli Zsolt, Ifrim Irina Elena, Ilie Monica, Iordache Daniela, Kecskés Attila, Komáromi István, Ladislai Andreea, Lazăr Alin, Lungu Crisanta, Matica Adina, Mestecăneanu Adrian, Molnar Paul, Mitrofan Magdalena, Moga Marian, Moise Marius-Lucian, Năstase Marius, Ölvedi Szilárd, Pârvulescu Lucian, Pocora Viorel, Petrovici Milca, Pricop Roberth Istvan, Puran Bogdan, Puran Ștefan Laurențiu, Puran Vasilica, Sándor D. Attila, Seculici Bogdan, Stavarache Florin, Székely Paul, Tompos Gábor, Toncean Florin, Ulici Gabriel, Uruci Călin, Ursescu Bogdan, Vlăsceanu Marius, Vinersar Gheorghe, Zeitz Róbert.

Contribuția autorilor: coordonarea programului și analizele statistice aparțin lui Szabó D. Zoltán, hărțile și analiza GIS au fost realizate de Cristi Domșa iar baza de date și asistență în coordonarea programului de Nagy H. Beáta și Fenesi Annamária.

Finanțarea programului în 2007 a fost asigurată de către Royal Society for the Protection of Birds (RSPB) și de Programul de Granturi Mici al Națiunilor Unite (GEF-UNDP), în 2008 și 2009 de RSPB, iar începând din septembrie 2009 de Ministerul Agriculturii și Dezvoltării Rurale prin Direcția Generală Dezvoltare Rurală - Autoritate de Management pentru Programul Național de Dezvoltare Rurală.